

Zahlen & Fakten 2023

des Fonds Soziales Wien und
seiner Tochterunternehmen

Fonds Soziales Wien

Der Fonds Soziales Wien (FSW) ist für Menschen in Wien in schwierigen Lebenssituationen da. Er berät und begleitet Menschen mit Pflege- und Betreuungsbedarf, Behinderung, Schuldenproblematik, obdach- oder wohnungslose und geflüchtete Menschen. 2023 nahmen insgesamt 145.700 Kund:innen geförderte Leistungen und Angebote des FSW in Anspruch. Um zeitnah die jeweils passenden Betreuungs- und Unterstützungsangebote organisieren zu können, arbeitet der FSW mit rund 170 Partnerorganisationen. Durch seine Förderungen finanziert der FSW etwa 28.500 Arbeitsplätze in ganz Wien. Darüber hinaus ist der FSW für den Betrieb der telefonischen Gesundheitsberatung 1450 in Wien verantwortlich.

Seine Tochterunternehmen FSW Pflege- und Betreuungsdienste (FSW-Wiener Pflege- und Betreuungsdienste GmbH), FSW Obdach (Obdach Wien gemeinnützige GmbH) und FSW Schuldenberatung (Schuldnerberatung Wien gemeinnützige GmbH) erbringen selbst soziale Leistungen. Das FSW Bildungszentrum (Aus- und Weiterbildungszentrum AWZ Soziales Wien GmbH) bildet als Tochterunternehmen des FSW, des Kuratoriums Wiener Pensionisten-Wohnhäuser (KWP) und der Stadt Wien (Magistratsabteilung 17) Menschen in Sozial- und Gesundheitsberufen aus. Eine weitere Tochter, die FSW Liegenschaften (FSW-LGM GmbH), betreibt Liegenschafts- und Gebäudemanagement für die FSW-Unternehmensgruppe und führt Wohnhäuser mit rasch verfügbarem Wohnraum.



145.700

Gesamtzahl der Kund:innen des Fonds Soziales Wien



2.594

Mitarbeiter:innen des Fonds Soziales Wien



2,56 Mrd.

Budget (Aufwendungen) des Fonds Soziales Wien



5

Tochterunternehmen des Fonds Soziales Wien



170

Partnerorganisationen des Fonds Soziales Wien



28.500

gesicherte Arbeitsplätze durch den Fonds Soziales Wien

Geschäftsführung*

Anita Bauer
Geschäftsführerin
Geschäftsbereich Recht & Unternehmenskultur

Susanne Winkler
Geschäftsführerin
Geschäftsbereich Leistungen & Service
(bis 28.2.2023 stv. Geschäftsführerin)

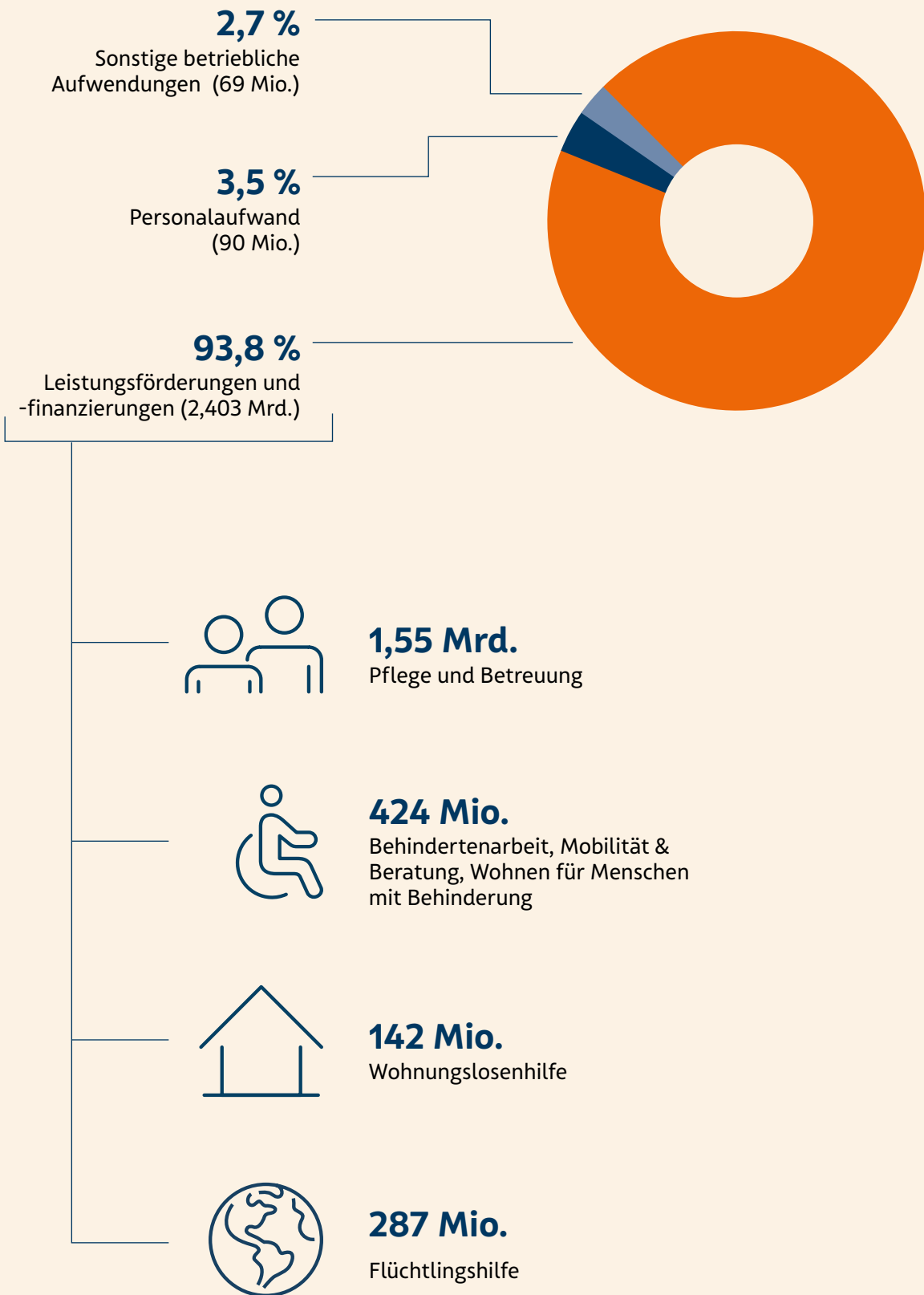
Michael Rosenberg
Geschäftsführer
Geschäftsbereich Finanzen & Betrieb
(bis 28.2.2023 stv. Geschäftsführer)



v. l. n. r.: Michael Rosenberg, Anita Bauer
und Susanne Winkler

2,56

Milliarden Euro Aufwendungen FSW gesamt



145.700

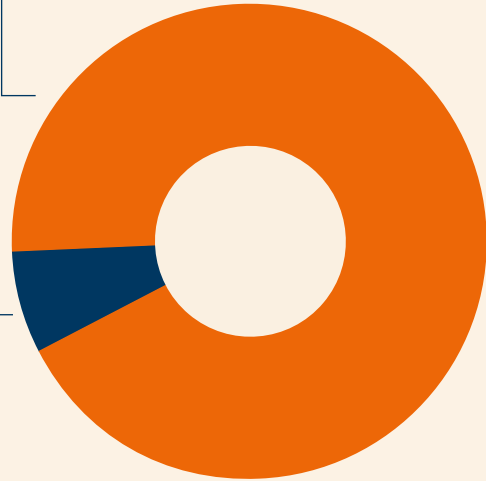
Kund:innen des Fonds Soziales Wien gesamt

2,01 Mio.

Wiener:innen*

145.700

Kund:innen
des Fonds Soziales Wien



57.920

Menschen mit Pflege- und Betreuungsbedarf



49.910

Flüchtlinge in der Grundversorgung



15.290

Menschen mit Behinderung



12.750

Menschen ohne Obdach oder Wohnung



12.410

Menschen mit Schuldenproblematik



2.770

Menschen ausschließlich mit Mobilitätsbedarf

2.594

Mitarbeiter:innen arbeiten in der FSW-Unternehmensgruppe*, davon:



Vollzeit

Teilzeit



Mitarbeiter:innen mit Führungsfunktion

Mitarbeiter:innen ohne Führungsfunktion

davon:

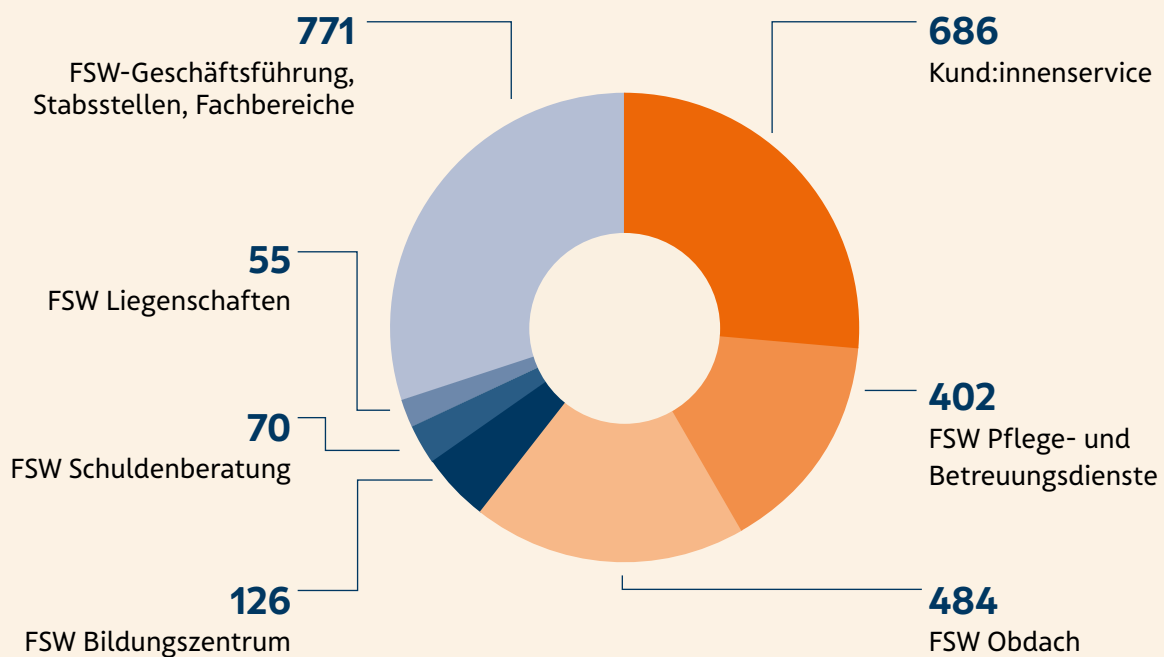


61 %
Frauen mit Führungsfunktion



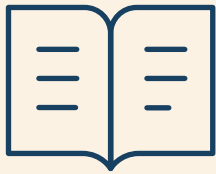
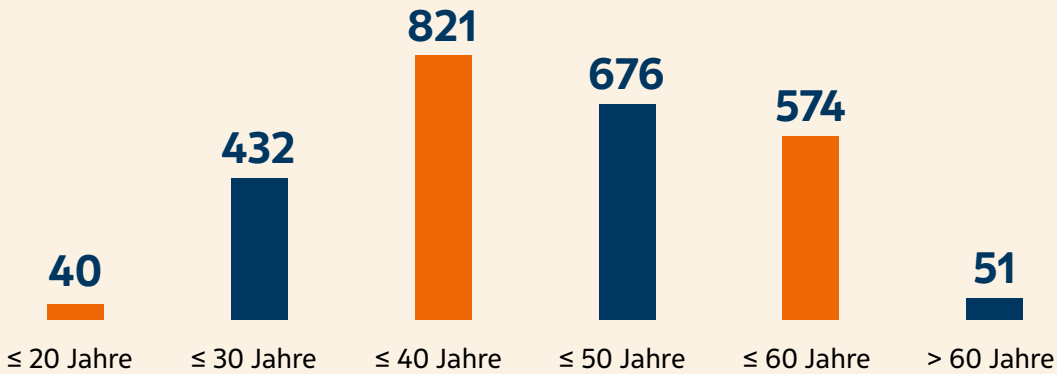
19 %
der Führungskräfte sind in Teilzeit

Anzahl der Mitarbeiter:innen der FSW-Unternehmensgruppe



41,2 Jahre

Altersdurchschnitt, davon:



511

Gesamtanzahl
Fortbildungsangebote
(inkl. E-Learning-
Angebote)



184

Teilnehmer:innen
Betriebliche
Gesundheitsförderung



63

Mitarbeiter:innen
in Bildungskarenz
bzw. -teilzeit



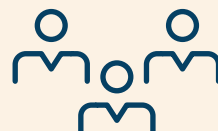
65

Einreichungen beim
Ideengarten



25

Lehrlinge



89

FSJ-Teilnehmer:innen
und Zivildienstleistende



17

Teilnehmer:innen
Traineeprogramm

Fonds Soziales Wien

Pflege- und Betreuungsdienste

Unter dem Dach der FSW Pflege- und Betreuungsdienste sind drei Bereiche vereint:

- Mobile Hauskrankenpflege
- Tageszentren für Senior:innen
- Soziale Arbeit

Geschäftsführung: Bianca Groß, Robert Frühmann

Mobile Hauskrankenpflege

Im Geschäftsbereich Mobile Hauskrankenpflege bieten die FSW Pflege- und Betreuungsdienste verschiedene mobile Pflege- und Gesundheitsdienste an: Die diplomierten Gesundheits- und Krankenpfleger:innen und Pflege(fach)assistent:innen betreuen Kund:innen zu Hause. Die medizinische Hauskrankenpflege unterstützt dabei, einen Spitalsaufenthalt zu verkürzen oder sogar zu vermeiden. Das mobile Palliativ- und Hospizteam begleitet schwer oder unheilbar kranke Kund:innen professionell in ihrer häuslichen Umgebung. Die Kontinenzberatung informiert in der Beratungsstelle, zu Hause oder telefonisch zu Behandlungsmöglichkeiten. Die mehrstündige Alltagsbegleitung schließt die Lücke zur 24-Stunden-Betreuung: Soziale Alltagsbegleiter:innen unterstützen stundenweise Kund:innen in deren Zuhause oder bei Wegen außer Haus und fördern soziale Kontakte.



3.770
Kund:innen



146
Mitarbeiter:innen



11,8 Mio.
Budget

Tageszentren für Senior:innen

Die Tageszentren bieten bedarfsgerechte Pflege und Betreuung von Senior:innen. Das Aktivieren und Mobilisieren der Kund:innen durch ein multiprofessionelles Team und ein abwechslungsreiches Tagesprogramm stehen dabei im Mittelpunkt. Ziel ist es, die Selbstständigkeit der Kund:innen zu erhalten und zu fördern sowie Angehörige zu unterstützen.



1.610
Kund:innen



181
Mitarbeiter:innen



15,2 Mio.
Budget

Soziale Arbeit

Die Mitarbeiter:innen der Sozialen Arbeit sind für Menschen in herausfordernden Lebenssituationen und für die Patient:innen in neun Wiener Spitälern da. Sie unterstützen zum Beispiel bei Amtswegen, rechtlichen und finanziellen Abklärungen sowie Wohnungsfragen.



2.320
Kund:innen



75
Mitarbeiter:innen

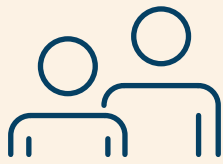


4,9 Mio.
Budget

Fonds Soziales Wien Obdach

FSW Obdach ist mit innovativen Angeboten Vorreiterin in der Wiener Wohnungslosenhilfe. FSW Obdach unterstützt Menschen ohne Obdach oder Wohnung durch niederschwellige Angebote, wie z. B. Tageszentren und Straßensozialarbeit, sowie Chancenhäuser und weitere betreute Wohnangebote. Menschen, die wieder eine eigene Wohnung bezogen haben, werden mobil begleitet. Darüber hinaus betreibt FSW Obdach Unterkünfte für Geflüchtete.

Geschäftsführung: Roland Haller, Monika Wintersberger-Montorio



7.440
Kund:innen



484
Mitarbeiter:innen



38,6 Mio.
Budget

Fonds Soziales Wien Schuldenberatung

Die FSW Schuldenberatung ist eine Tochtergesellschaft des Fonds Soziales Wien, weitere Gesellschafter sind die Arbeiterkammer Wien und die Caritas Wien. Sie bietet kostenlose Beratung für Privatpersonen, die mit Überschuldung konfrontiert sind, und unterstützt dabei, die rechtliche und wirtschaftliche Situation zu klären. Wenn nötig, bietet sie Unterstützung bei der Vorbereitung des Privatkonkurses und Begleitung im Konkursverfahren an. Weitere Angebote sind das Betreute Konto in Kooperation mit ausgewählten Banken und präventive Finanzbildung an Wiener Schulen.

Geschäftsführung: Christian Neumayer



12.410
Kund:innen



70
Mitarbeiter:innen



4,8 Mio.
Budget

Fonds Soziales Wien Bildungszentrum

Das FSW Bildungszentrum ist eine eingetragene Marke der AWZ Soziales Wien GmbH. Diese ist ein Tochterunternehmen des Fonds Soziales Wien (FSW). Gesellschafter sind der FSW, das Kuratorium Wiener Pensionisten-Wohnhäuser und die Stadt Wien (Magistratsabteilung 17 – Integration und Diversität und Wiener Gesundheitsverbund). Das FSW Bildungszentrum betreibt zwei Schulen für Gesundheits- und Krankenpflege, die Ausbildungseinrichtung für Heimhilfe, die Wiener Schule für Sozialbetreuungsberufe (WiSOZ) sowie die Bildungsberatungsstelle für Pflege- und Betreuungsberufe und die Bildungsakademie. Im Rahmen des Freiwilligen Sozialjahrs (FSJ) vermittelt es junge Erwachsene in Einsatzstellen im FSW.

Geschäftsführung: Doris Czamay



8.620

Kund:innen



126

Mitarbeiter:innen



12,6 Mio.

Budget

Fonds Soziales Wien Liegenschaften

Die FSW Liegenschaften, eine Tochtergesellschaft des Fonds Soziales Wien (FSW), betreibt Liegenschafts- und Gebäudemanagement für die FSW-Unternehmensgruppe. Sie verantwortet im Auftrag des FSW die Verwaltung von Objekten. Das FSW-Tochterunternehmen führt weiters die Wohnhäuser des FSW Startplatz und bietet unkomplizierte Lösungen für Personen, die Wohnraum zu fairen Preisen in Wien suchen.

Geschäftsführung: Georg Baumann (bis 14.9.2023), Dragan Boskovic (seit 15.9.2023)



1.190

Kund:innen



55

Mitarbeiter:innen



11,4 Mio.

Budget

Organe und Beirat des Fonds Soziales Wien

Präsidium

Die Aufgaben des Präsidiums sind in der Satzung des Fonds Soziales Wien festgehalten. Diese umfassen unter anderem die Genehmigung des Budgetvoranschlages und des Jahresabschlusses, Änderungen der Fondssatzung sowie die Bestellung der Geschäftsleitung. Das Präsidium besteht aus der:dem Vorsitzenden des Kuratoriums sowie ihren:seinen Stellvertreter:innen.

Mitglieder des Präsidiums:

SR Mag. Richard GAUSS	Vorsitzender, Bereichsleiter für die Geschäftsgruppe Soziales, Gesundheit und Sport; Abteilungsleiter MA 24 – Strategische Gesundheitsversorgung; Geschäftsführer Wiener Gesundheitsfonds (WGF)
OAR ⁱⁿ Sandra APFLAUER	2. Vorsitzenden-Stellvertreterin, Bereichsleiter-Stellvertreterin für die Geschäftsgruppe Soziales, Gesundheit und Sport; MA 24 – Strategische Gesundheitsversorgung

Ersatzmitglieder des Präsidiums:

Mag ^a Karin RAMSER	Direktorin Stadt Wien – Wiener Wohnen, Dienststellenleiterin; Bereichsleiterin für leistbares, soziales Wohnraumangebot
OSR Mag. Johannes KÖHLER	MA ELF, Dienststellenleiter
Mag. Daniel SCHROTTER	MA 40, Abteilungsleiterin-Stellvertreter; Leiter der Gruppe Fachlich-rechtliche Qualitätssicherung und Digitalisierung WMS

Kuratorium

Die Aufgaben des Kuratoriums sind in der Satzung des Fonds Soziales Wien festgehalten. Dazu gehört die Vorberatung aller Angelegenheiten, die in die Zuständigkeit des Präsidiums fallen. Das Kuratorium kann auf Vorschlag der Geschäftsführung Förderrichtlinien beschließen. Bei Änderungen der Fondssatzung und zu einer etwaigen Auflösung des FSF muss das Kuratorium seine ausdrückliche Zustimmung erteilen.

Mitglieder des Kuratoriums:

SR Mag. Richard GAUSS	Vorsitzender, Bereichsleiter für die Geschäftsgruppe Soziales, Gesundheit und Sport; Abteilungsleiter MA 24 – Strategische Gesundheitsversorgung; Geschäftsführer Wiener Gesundheitsfonds (WGF)
OAR ⁱⁿ Sandra APFLAUER	2. Vorsitzenden-Stellvertreterin, Bereichsleiter-Stellvertreterin für die Geschäftsgruppe Soziales, Gesundheit und Sport; MA 24 – Strategische Gesundheitsversorgung
Mag ^a Karin RAMSER	Direktorin Stadt Wien – Wiener Wohnen, Dienststellenleiterin; Bereichsleiterin für leistbares, soziales Wohnraumangebot
OSR Mag. Johannes KÖHLER	MAG ELF, Dienststellenleiter
Mag. Daniel SCHROTTER	MA 40, Abteilungsleiterin-Stellvertreter; Leiter der Gruppe Fachlich-rechtliche Qualitätssicherung und Digitalisierung WMS
Oberin Gabriele THÜR, MBA	Wiener Gesundheitsverbund
SR ⁱⁿ Dr ⁱⁿ iur. Marion GEBHART (unterjährig ausgeschieden)	MA 57, Dienststellenleiterin
Mag. Dr. Jochen HAIDVOGEL, MBA	MA 15, Dienststellenleiter

Geschäftsführung

Die Geschäftsführung ist für das gesamte operative Geschäft, sämtliche Personalentscheidungen und die Vertretung des FSW nach außen zuständig. Sie ist außerdem für den operationalisierten Jahresarbeitsplan verantwortlich und erstellt den Budgetvoranschlag für das nächstfolgende Geschäftsjahr.

Beirat

Die Beiratsmitglieder sind aktive Mitglieder des Gemeinderates und werden für die Dauer einer Legislaturperiode entsandt. Die Mitglieder und Ersatzmitglieder verteilen sich auf die wahlwerbenden Parteien im Verhältnis der ihnen angehörenden Gemeinderatsmitglieder nach den im § 96 Abs. 1 der Wiener Gemeinderatswahlordnung festgelegten Grundsätzen.

Mitglieder des Beirats:

Ilse FITZBAUER	Gemeinderätin, SPÖ
Peter FLORIAN SCHÜTZ, MA, MLS	Gemeinderat, SPÖ
Mag. Marcus GREMEL	Gemeinderat, SPÖ
Mag ^a Andrea MAUTZ-LEOPOLD	Gemeinderätin, SPÖ
OAR ⁱⁿ Gabriele MÖRK	Gemeinderätin, SPÖ
Yvonne RYCHLY	Gemeinderätin, SPÖ
Benjamin SCHULZ	Gemeinderat, SPÖ
Komm.-Rat Kurt WAGNER	Gemeinderat, SPÖ
Mag. (FH) Jörg KONRAD	Gemeinderat, NEOS
Ingrid KOROSEC	Gemeinderätin, ÖVP
Dr ⁱⁿ Katarzyna GRECO, MBA	Gemeinderätin, ÖVP
Ing. Erol HOLAWATSCH, MSc	Gemeinderat, ÖVP
Dr. Michael GORLITZER, MBA	Gemeinderat, ÖVP
Wolfgang SEIDL	Gemeinderat, FPÖ
Viktoria SPIELMANN, BA	Gemeinderätin, Grüne
Mag ^a Barbara HUEMER	Gemeinderätin, Grüne

Präsidium

Kuratorium

Beirat



Fonds Soziales Wien

Geschäftsführung

Geschäftsbereich
Leistungen & Service

Fachbereich
Pflege und Betreuung

Fachbereich
Behindertenarbeit, Mobilität
und Beratung

Fachbereich
Betreutes Wohnen

Senior:innen

Kund:innenservice

Beratungszentrum Pflege
und Betreuung

Beratungszentrum
Behindertenhilfe

Beratungszentrum
Betreutes Wohnen

Kostenbeitragsverrechnung

Geschäftsführung

Geschäftsbereich
Finanzen & Betrieb

Buchhaltung

Controlling

Berichtswesen & Statistik

Betriebsführung

Personal

Organisationsentwicklung

Unternehmenskommunikation

Digitalisierung & IT

Geschäftsführung

Geschäftsbereich
Recht & Unternehmenskultur

Recht

Interne Revision

Compliance

Ombudsstelle

Operative Dienstleister



Unsere 170 Partnerorganisationen 2023

3x21 Zentrum zur Förderung und Begleitung von Menschen mit Trisomie 21 • Aids Hilfe Wien • Arbeiter-Samariter-Bund Wien – Gesundheits- und Soziale Dienste gemeinnützige GmbH • Arbeiter-Samariter-Bund Wien, Wohnen und Soziale Dienstleistungen gemeinnützige GmbH • Arbeitsgemeinschaft für Nichtsesshaftenhilfe Wien • Ärzteheim Betriebsgesellschaft m.b.H. • Assist – Sozialwirtschaftliche Dienstleistungen für Menschen mit Behinderung – gemeinnützige GmbH • Asylkoordination Österreich • Auftakt GmbH • Autistenzentrum Arche Noah – Verein zur beruflichen und sozialen Rehabilitation und Integration von Autisten und Menschen mit anderer Behinderung • AWZ Soziales Wien GmbH • BALANCE Leben ohne Barrieren GmbH • Barmherzige Schwestern Pflege GmbH • biv – die Akademie für integrative Bildung • BIZEPS – Behindertenberatungszentrum, Zentrum für Selbstbestimmtes Leben • Berufliche Assistenz & Akademie BSV GmbH • Cardo gemeinnützige GmbH • CARE systems – mobile Pflege und Betreuung – gemn. GmbH • Caritas der Erzdiözese Wien – Hilfe in Not • Caritas der Erzdiözese Wien (Caritasverband) gemeinnützige Gesellschaft mit beschränkter Haftung • Casa Leben gemeinnützige GmbH • CBMF – Club behinderter Menschen und ihrer Freunde • Context – Impulse am Arbeitsmarkt GmbH • CS Caritas Socialis GmbH • CS Kalksburg GmbH • Dachverband Österreichische Autistenhilfe • DAS BAND – gemeinsam vielfältig, Verein für unterstütztes Arbeiten und Wohnen • Demokratiezentrum Wien GmbH • Diakonie Flüchtlingsdienst gem. GmbH • Die Tafel Österreich • Die Wiener Volkshochschulen GmbH • Diversity Care Wien – Pflege, Betreuung, Begleitung • Don Bosco Sozialwerk Austria – Recht auf Zukunft für junge Menschen • equalizent Schulungs- und Beratungs GmbH • ESRA Psychosoziales Zentrum • Evangelisches Diakoniewerk Gallneukirchen • Diversity Ball – Verein zur Förderung von Diversität, Barrierefreiheit und gesellschaftlicher Akzeptanz • Evangelisches Diakoniewerk Gallneukirchen – LIFEtool • Flüchtlingsprojekt Ute Bock • Fonds der Wiener Kaufmannschaft • FSW – LGM GmbH • FSW – Wiener Pflege- und Betreuungsdienste GmbH • Interface Wien GmbH • Habit – Haus der Barmherzigkeit Integrationsteam GmbH • Hallermobil GmbH Gesellschaft m.b.H. • Haus der Barmherzigkeit – Pflegezentrum Tokiostraße GmbH • Hebammenzentrum • Heilsarmee Österreich • Heime der Franziskanerinnen Wien GmbH • Hemayat, Betreuungszentrum für Folter- und Kriegsüberlebende • Hilfgemeinschaft der Blinden und Sehschwachen Österreichs • HPE Österreich – Hilfe für Angehörige und Freunde psychisch Erkrankter • Hubert Häußle Gesellschaft

mbH • Humanisierte Arbeitsstätte – Verein zur Förderung der besonderen Fähigkeiten von Menschen mit Behinderung • immo-humana – Verein für Mütter in Wohnungsnot • Institut für Frauen- und Männergesundheit • Institut Haus der Barmherzigkeit • ITA GmbH • Johanniter NÖ-Wien Gesundheits- und soziale Dienste mildtätige GmbH • Jugend am Werk Sozial:Raum GmbH • „Junge Panther“ Verein zur Verbesserung der Lebensbedingungen hilfs- und pflegebedürftiger Menschen • JUNO – Verein zur Unterstützung Getrennt- und Alleinerziehender • Kinderhände – Verein zur Förderung der österreichischen Gebärdensprache bei Kindern • Klagsverband zur Durchsetzung der Rechte von Diskriminierungsopfern • Kolping Altenpflege Wien-Leopoldstadt GmbH • Kolpingsfamilie WIEN-ALSERGRUND • Kolping Österreich • Kolpinghaus-für betreutes Wohnen-GmbH • KOMIT GmbH • Konvent der Barmherzigen Brüder (Kritzen-dorf) • Krankenhaus der Barmherzigen Brüder Wien • Kuratorium Fortuna zur Errichtung von SeniorInnen-Wohnanlagen • Kuratorium für Psychosoziale Dienste in Wien • Kuratorium Wiener Pensionisten-Wohnhäuser • Kursana Residenzen GmbH • Lebenshilfe Wien GmbH • Maimonides-Zentrum GmbH • LOGIN – Verein zur Gesundheitsförderung und sozialen Integration • Malteser Care GmbH • Malteser Ordenshaus gemeinnützige Pflegebetriebs GmbH • Medizinische Universität Wien, Universitätsklinik für Kinder- und Jugendheilkunde – Abteilung Neonatologie • MIKOG • MOKI-Wien Mobile Kinderkrankenpflege • Multiple Sklerose Gesellschaft Wien • neunerhaus – Hilfe für obdachlose Menschen • neunerhaus Gesundheit GmbH • NEU-START – Bewährungshilfe, Konfliktregelung, Soziale Arbeit • NINLIL – Empowerment und Beratung für Frauen mit Behinderung • Oasis Socialis gemeinnützige GmbH • Obdach Wien gemeinnützige GmbH • ÖBW Österreichische Blindenwohlfahrt gemGmbH • ÖHTB – Fahrtendienst gemeinnützige GmbH • ÖHTB – Österreichisches Hilfswerk für Taubblinde und hochgradig Hör- und Sehbehinderte • ÖHTB Arbeiten GmbH • ÖHTB Wohnen GmbH • Orient Express – Beratungs-, Bildungs- und Kulturinitiative für Frauen • Österreichischer Gehörlosenbund • Österreichische Gesellschaft für Muskelkranke • Österreichische Jungarbeiterbewegung, ÖJAB • Österreichische Kinderfreunde – Landesorganisation Wien • Österreichische Kinderfreunde Bundesorganisation • Österreichisches Komitee für Soziale Arbeit • Österreichischer Verein für Selbstbestimmte Entwicklung – ÖVSE (vormals Österreichischer Verband für Spastiker-Eingliederung) • Österreichischer Verein für Selbstbestimmte Entwicklung (ÖVSE) • Pflegeheim St. Josef BetriebsgesmbH • pro mente

Wien – Gesellschaft für psychische und soziale Gesundheit • Projekt Integrationshaus • Psychosozialer Dienst Wien • Psychosoziale Zentren gemeinnützige GmbH • Queer Base. Welcome and Support for LGBTIQ Refugees – Anlaufstelle für lesbische, schwule, bisexuelle, inter*, Trans*Gender und queere Flüchtlinge • RAINMAN'S HOME – Verein zur Rehabilitation und Integration autistisch und anders behinderter Menschen • Regenbogen – Verein zur gegenseitigen Hilfe • REINTEGRA gemeinnützige GmbH • Rettet das Kind – Österreich • Samariterbund Wien Rettung und Soziale Dienste gemeinnützige GmbH • Schuldenberatung Wien – gemeinnützige GmbH • Selbstlaut – gegen sexualisierte Gewalt an Kindern und Jugendlichen; Vorbeugung/Beratung/Verdachtsbegleitung • SeneCura Residenz Grinzing gemeinnützige GmbH • SeneCura Residenz Oberdöbling gemeinnützige GmbH • Seniorenzentrum Hoffmannpark gemeinnützige Gesellschaft mbH • SONORES – Pflege und Betreuung • SOS Kinderdorf • Soziale Dienste der Adventmission, gemeinnützige GmbH • Gesellschaft für soziale Dienste, SOZIAL GesmbH • SOZIALE NETZE – Wien • Sozialtherapeutische Lebens- und Arbeitsgemeinschaft • Sozialwerke Clara Fey der Schwestern vom armen Kinde Jesus • St. Carolus GmbH • St. Elisabeth Pflege GmbH • St. Elisabeth-Stiftung der Erzdiözese Wien • Starthilfe – Verein für psychosoziale Begleitung • Therapieinstitut Keil (gem.) GmbH • Tralalobe – Verein zur Förderung und Hilfe von Bedürftigen • VAB – Verein zur Schaffung alternativer Beschäftigungsmöglichkeiten für psychisch Kranke • VAMED CARE gemeinnützige Betriebs GmbH • Verein Contrast – Frühförderung für blinde, sehbehinderte und mehrfachbehindert-sehgeschädigte Kinder • Gemeinsam Leben – Gemeinsam lernen – Integration Wien • Verein GIN (Gemeinwesenintegration und Normalisierung) • Verein Karl Schubert Schule für Seelenpflegebedürftige Kinder und Jugendliche in Wien • Verein Kriseninterventionszentrum • Verein LOK Leben ohne Krankenhaus • Verein Mensch Umwelt Tier (M.U.T.) • Vita Nova – Verein für integrative Begleitung • Verein nomaden – Unterstützung für Menschen mit Autismus-Spektrum-Störung • Verein REINTEGRATION – Sozialtherapeutische Wohngemeinschaft GmbH • Vereinigung zur Schaffung von sozialtherapeutischen Wohnheimen (VSW) • Verkehrsbetriebe Gschwindl GmbH • Vinzenzgemeinschaft St. Benedikt • Vinzenzgemeinschaft Eggenberg • Vinzenzgemeinschaft St. Martin • VKKJ Wien gemeinnützige GmbH • Volkshilfe Wien gemeinnützige Betriebs-GmbH • WAG – Assistenzgenossenschaft gemeinnützige e. Gen. • waka Fahrtendienst GmbH • Waldorf Behindertenbetreuung GmbH • „Wie

daham“ Seniorenschlössl Atzgersdorf Betriebsgesellschaft mit Gemeinnützigkeitsstatus mbH • „Wie daham“ Seniorenschlössl Brigittenau Betriebsgesellschaft mit Gemeinnützigkeitsstatus mbH • „Wie daham“ Seniorenschlössl Donau-stadt Betriebsgesellschaft mit Gemeinnützigkeitsstatus mbH • „Wie daham“ Seniorenschlössl Simmering Betriebsgesellschaft mit Gemeinnützigkeitsstatus mbH • Wien Work integrative Betriebe und AusbildungsgmbH • Wiener Gesundheitsverbund, Teilunternehmung Geriatriezentren und Pflegewohnhäuser der Stadt Wien mit sozialmedizinischer Betreuung • Wiener Hilfswerk • Wien House GmbH • Wiener Kinderhospiz gemeinnützige GmbH • Wiener Lokalbahnen Verkehrsdienste GmbH • Wiener Rotes Kreuz – Rettungs-, Krankentransport-, Pflege- und Betreuungsgesellschaft mbH • Wiener Sozialdienste Alten- und Pflegedienste GmbH • Wiener Sozialdienste Förderung & Begleitung GmbH • Windhorse – Gesellschaft zur Förderung psychischer Gesundheit und ganzheitlicher Therapie psychotischer Leidensformen • WITAF – Seit 1865 im Dienste der Gehörlosen • WOBES – Verein zur Förderung von Wohnraumbeschaffung • Wohn- und Pflegehaus Kaisermühlen BKS GmbH • ZEIT!RAUM – Verein für soziokulturelle Arbeit, Wien

Fördert. Stärkt. Wirkt.

01 24 5 24 | www.fsw.at |   